



# التقرير السنوي لمتابعة مشاريع الخطة الإستثمارية لعام ٢٠١٤



جمهورية العراق  
وزارة التخطيط  
دائرة تخطيط القطاعات  
شعبة المتابعة

# التقرير السنوي لمتابعة مشاريع الخطة الإستثمارية لعام ٢٠١٤

إعداد  
شعبة المتابعة  
قسم التنسيق والمتابعة  
دائرة تخطيط القطاعات

## الفهرست

6-1

١. المقدمة

78-9

٢. القطاع الزراعي

169-81

٣. القطاع الصناعي

202-173

٤. قطاع النقل والإتصالات

253-205

٥. قطاع المباني والخدمات

272-257

٦. قطاع التربية والتعليم

## بِسْمِ اللَّهِ الرَّحْمَنِ الرَّحِيمِ

ان المتابعة الميدانية هي أحد أركان مثلث التنمية الثلاثة والتي هي ( التخطيط ، التنفيذ، المتابعة ) وهذه المراحل الثلاث هي مراحل متتالية ترتبط فيما بينها ضمن حلقة متكاملة ومتحركة مع الزمن اي ان هذه العلاقة مستمرة ومتجددة ومتطورة مع تطور الزمن مادامت عملية التنمية مستمرة والمتابعة كمرحلة تبدأ هنا مع بداية تنفيذ الخطة ، ومن المفهوم ان خطط التنمية التي يتم وضعها لكل فترة زمنية تعتمد على مجموعة الظروف والعوامل السائدة عند اعدادها بما فيها الموارد المتاحة اضافة الى ما يتوقع ان يسود خلال الفترة المخطط لها من ناحية وعلى حجم وطبيعة الاهداف المتوخاة من الناحية الاخرى ومن الملاحظ انه عند تنفيذ الخطة تنشأ عوامل وظروف جديدة تختلف عن تلك التي كانت سائدة عند اعداد الخطة وهنا ياتي دور المتابعة في رصد تلك الظروف والعوامل الجديدة وعكسها على المخطط لتصوير الواقع الجديد الذي يقوم في ضوئه المخطط باعداد خطته للفترة القادمة وهكذا تستمر العملية في المراحل الثلاث اعلاه مع الزمن .

واجهت عملية تنفيذ الخطة الاستثمارية لعام ٢٠١٤ معوقات عديدة ومنها

- عدم أقرار الخطة الاستثمارية
- التدهور الامني في كل من محافظات ( نينوى ، الانبار ، صلاح الدين ، ديالى ، كركوك)
- هبوط أسعار النفط بشكل كبير

وعليه تعتبر خطة عام ٢٠١٤ خطة استثنائية حيث ان اغلب المشاريع واجهت مشاكل مالية بالاضافة الى المشاكل السابقة والتي منها :

- ١ . ضعف الشركات المقاوله للقطاع الخاص والقطاع الحكومي .
- ٢ . مشاكل في التصاميم .
- ٣ . التفاوت في مراحل أنجاز المشروع ومراحل الفقرات التي تسهم في تشغيل المشروع بعد أنجازه .
- ٤ . التجاوزات على اراضي المشاريع والمسارات الخدمية.
- ٥ . التعارضات مع شبكات الخدمات وخطوط النقل .
- ٦ . مشاكل في الاستملاكات.
- ٧ . قلة الكوادر في المشاريع والاختصاصات.
- ٨ . ضعف التنسيق بين المركز والدوائر الفرعية.
- ٩ . القوانين والتشريعات وخصوصا في مجال القطاع الزراعي .
- ١٠ . شحة المياه في مجال مشاريع القطاع الزراعي .
- ١١ . مشاكل التنفيذ والالتزام بالمخطط الزمني من قبل بعض الشركات حيث تم تنفيذ عدد من المقاولات وبطريقة التكليف المباشر والذي أدى الى عدم الالتزام بالمنهاج الزمني لتنفيذ المشاريع وضياع الالتزام بتفاصيل العمل وكذلك الالتزام بأعمال تفوق إمكانيات الشركات والذي أدى الى تلكا العمل في العديد من المواقع ومنها شركة ابن ماجد والتي ألتمت بالعديد من المشاريع مع الوزارات وكذلك شركة المشاريع النفطية التي تنفذ مشروع الازمرة في مصفى البصرة والذي طاقته

الانتاجية حوالي ١٠٠٠٠ برميل/يوم وفي حالة أنجاز المشروع فيمكن أن تقلل من أستيراد مادة البنزين .

١٢. من خلال الاطلاع على مشاريع وزارة الصناعة خصوصا وعلى الرغم من قلة التخصيصات لهذه الوزارة الا ان تقسيم التخصيصات بدون البحث في أولويات كل مشروع من ناحية أستثمار المواد الأولية المحلية ومدى الطلب من الصناعات الاخرى على منتجات هذه المشاريع أدت الى تلكؤ تنفيذ أغلب مشاريع وزارة الصناعة لأسباب ومنها التخصيص المالي مع الاشادة بالخبرة المتراكمة لدى وزارة الصناعة في تنفيذ المشاريع حيث لوحظ ان الكثير من العقود المبرمة لتجهيز الخطوط تكون مع الشركات الام وهي تحسب لصالح وزارة الصناعة ولم نلاحظ هذه الفقرة في عقود وزارة النفط حيث تم الاستعانة بشركات وسيطة والتي أدت الى تلكؤ الكثير من المشاريع ومنها مشاريع وحدات تحسين البنزين .

١٣. أعتمد وزارة الزراعة على مؤشرات مالية لقياس مدى تنفيذ المشاريع وهذا المؤشر لا يعتبر دقيق من أجل قياس الاداء لوزارة الزراعة ويتطلب إجراء التقييم اللاحق لهذه المشاريع من اجل الوقوف على مدى تحقيق أهدافها.

١٤. اللجوء الى الحلول السريعة لتجاوز الازمات التي عانى منها البلد ومثال على ذلك أعتداد مشاريع المحطات الغازية لتوليد الطاقة الكهربائية والبناء الجاهز ذات الهياكل المعدنية لتنفيذ المدارس وان واقع الحال ثبت عكس ذلك حيث ان هذه المشاريع أخذت مدد زمنية مضاعفه ولازالت العديد منها في طور التنفيذ.

### المؤشرات العامة لمتابعة المشاريع

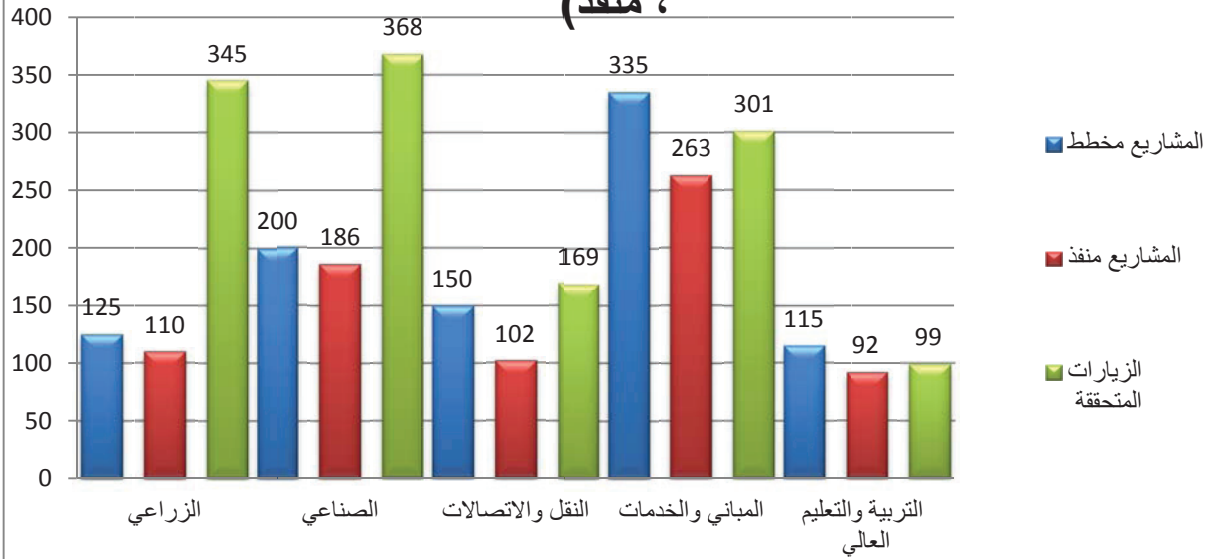
ان خطة متابعة مشاريع الخطة الاستثمارية لعام ٢٠١٤ كانت محدودة حيث بلغ مجموع ما مخطط لزيارته هو ٩٢٥ مشروع وشملت متابعة المشاريع المستمرة من عام ٢٠١٣ والجدول والمخطط رقم (١- قطاعات) يوضح المخطط والمنفذ لموقف زيارة المشاريع حيث بلغت نسبة التنفيذ لخطة المتابعة ٨١ % وأعلى نسبة تنفيذ للخطة على مستوى القطاعات فكانت للقطاع الصناعي وبنسبة تنفيذ مقدارها ٩٣ % ، مع الاشارة الى عدم شمول مايقارب ٣١٣ مشروع بالزيارات الميدانية بسبب الاحداث الامنية الاخيرة في كل من محافظات نينوى وصلاح الدين وديالى والانبار وكركوك وخصوصا في النصف الثاني من عام ٢٠١٤ وكما موضح في الجدول رقم (٢- قطاعات)

أما بالنسبة الى الزيارات فتم تحقيق ١٢٨٢ زيارة وبنسبة تكرار ١.٧ زيارة حيث انه من المفترض زيارة المشروع وبما لا يقل عن ثلاثة زيارات وهذا ما تم تحقيقه في مشاريع القطاع الزراعي حيث تم تغطية كل مشروع بأكثر من ٣ زيارات وهذا يعود الى عدد مشاريع القطاع الزراعي والعدد المناسب للكوادر الهندسية في القطاع الزراعي

## جدول ( ١-قطاعات) يتضمن خطة متابعة مشاريع الخطة الاستثمارية لعام ٢٠١٤

عدد المشاريع والزيارات التي تم تحقيقها لغاية ٢٠١٤/١٢/٣١		عدد المشاريع المخطط لزيارتها خلال عام ٢٠١٤		عدد المشاريع في الخطة لغاية ٢٠١٤/١٢/٣١		القطاع		
الزيارات المتحققة لكل المشاريع	مشاريع	(3)	(2)	الاهمية النسبية	(1)			
معدل عدد الزيارات لكل مشروع (٤/٦)	(6)	(5) 4/2=5	(4)	(3) 2/1=3	(2)	(1)		
3.14	345	88.00	110	0.64	125	7.39	195	الزراعي
1.98	368	93.00	186	0.48	200	15.66	413	الصناعي
1.66	169	68.00	102	0.44	150	12.89	340	النقل والاتصالات
1.14	301	78.51	263	0.25	335	50.08	1321	المباني والخدمات
1.08	99	80.00	92	0.31	115	13.99	369	التربية والتعليم العالي
1.70	1282	81.41	753	0.35	925	100.00	2638	مجموع القطاعات الاقتصادية

## مخطط (1-قطاعات) مقارنة بين عدد المشاريع ( كلي ، مخطط ، منفذ )



جدول (٢ - قطاعات)				
المحافظات				القطاع
المجموع	الانبار	صلاح الدين	نينوى	
103	39	29	35	الزراعي
86	39	5	42	الصناعي
19	7	5	7	النقل والاتصالات
52	18	14	20	المباني والخدمات
53	20	16	17	التربية والتعليم العالي
313	123	69	121	المجموع

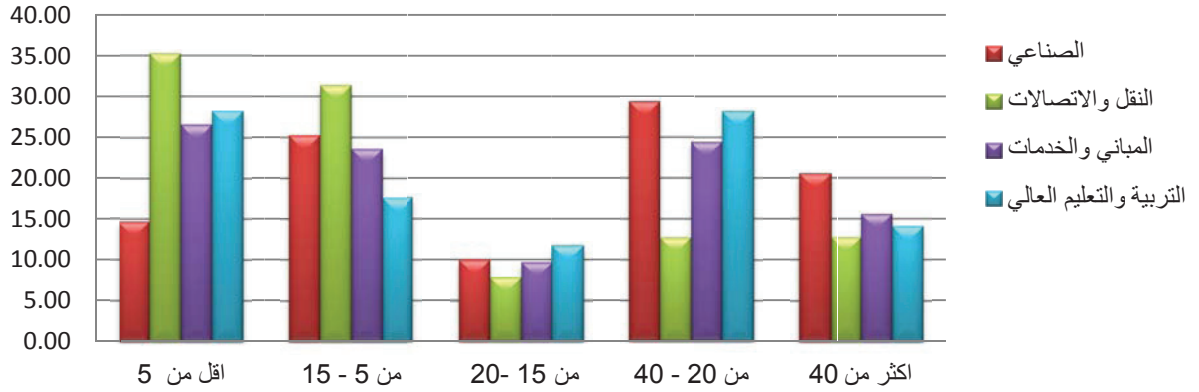
### نسب انحراف الانجاز في تنفيذ المشاريع

من خلال أستخلاص نسب الانحراف في انجاز المشاريع من تقارير الزيارات الميدانية وللفترة الممتدة من ٢٠١٤/١/١ ولغاية ٢٠١٤/١٢/٣١ نبين أدناه تقسيم المشاريع على شكل مجاميع وحسب نسب انحراف الانجاز حيث تم تقسيمها وكما مبين في أدناه :

١. المشاريع ذات نسب الانحراف أقل من ٥%.
  ٢. المشاريع ذات نسب الانحراف من ٥% الى ١٥%.
  ٣. المشاريع ذات نسب الانحراف من ١٥% الى ٢٠%.
  ٤. المشاريع ذات نسب الانحراف من ٢٠% الى ٤٠%.
  ٥. المشاريع ذات نسب الانحراف الاكثر من ٤٠%.
- الا انه تم أستثناء القطاع الزراعي من هذه المقارنه لأعتماده على نسب الانجاز المالية بصورة كبيرة وخصوصا وزارة الزراعة

ان المخطط رقم (٢) والمستخلص من البيانات المتوفرة لعينة المشاريع التي تم زيارتها من قبل فرق الزيارات الميدانية يوضح نسب الانحراف في أنجاز المشاريع على مستوى القطاعات الاقتصادية

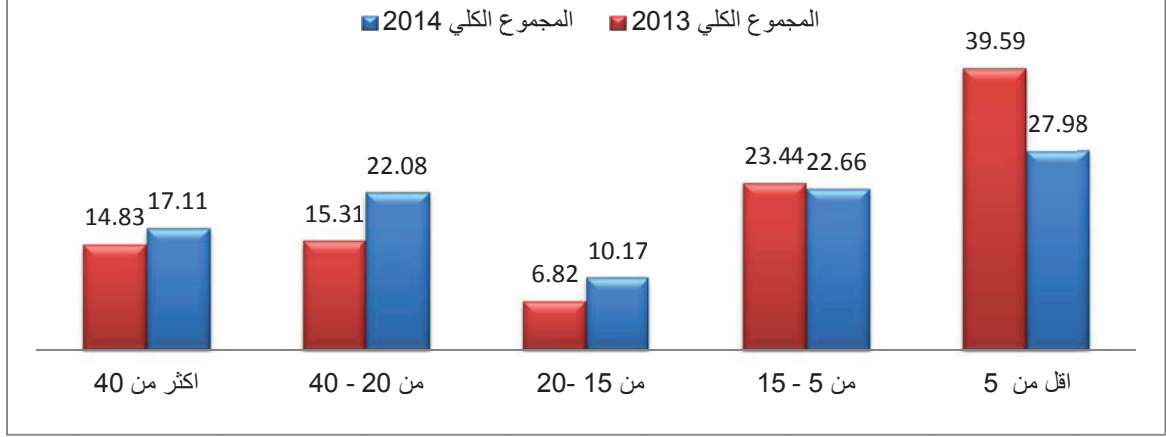
## مخطط 2- قطاعات يبين نسب الانحراف المنوية في أنجاز المشاريع على مستوى القطاعات الاقتصادية



### مؤشر الانحراف على مستوى خطة عام 2014 و عام 2013

من خلال المخطط (3- قطاعات) يتبين ان هنالك انخفاض في فئة المشاريع ذات نسب الانحراف أقل من 5% (20% الى 40%) في عام 2014 وزيادة في فئة الانحراف (20% الى 40% وأكثر) وذلك يعود وكما ذكرنا الى الحالة الاستثنائية لخطة تنفيذ المشاريع لعام 2014.

## مخطط قطاعات (3) يقارن بين نسب انحراف الخطة الاستثمارية بين عام 2013 و 2014

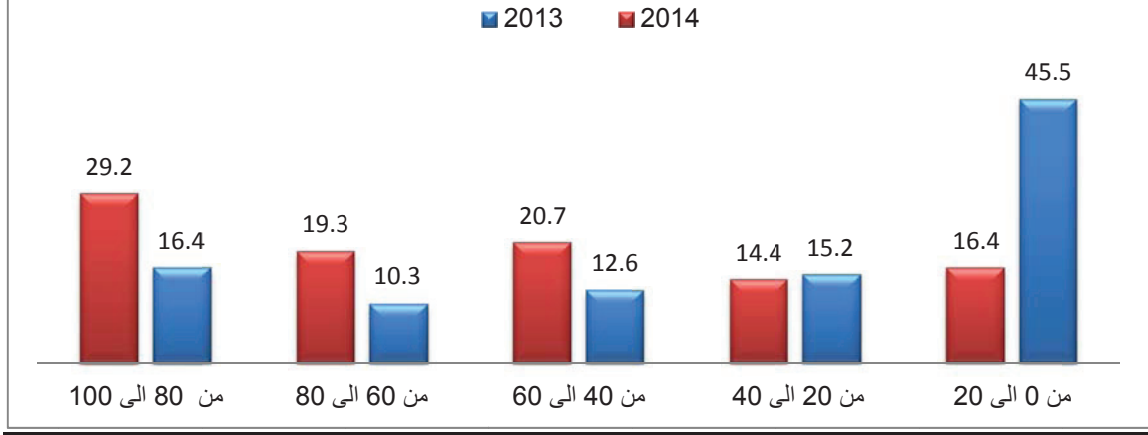


### مؤشر الانجاز على مستوى خطة عام 2014 و عام 2013

من خلال المخطط (4- قطاعات) يتبين ان هنالك تفاوت في نسب الانجاز بين عام 2013 و 2014 الا انه يلاحظ ارتفاع نسبة المشاريع ذات نسب الانجاز من 0% الى 20% وذلك كون أغلب مشاريع الخطة الاستثمارية لعام 2014 مستمرة من عام 2013



## مخطط رقم (4) يوضح النسب المئوية لانجاز المشاريع للخطة الإستثمارية لعامي 2013-2014



### خطة المتابعة لعام ٢٠١٥

بعد مراجعة وتقييم اداء نشاط المتابعة لعام ٢٠١٤ تم اقتراح خطة متابعة المشاريع الاستثمارية لعام ٢٠١٥ وبواقع ١١٠٠ مشروع موزعة كالاتي:

١. متابعة مشاريع القطاع الزراعي بواقع ٢٠٠ مشروع
٢. متابعة مشاريع القطاع الصناعي ٢٥٠ مشروع
٣. متابعة مشاريع قطاع النقل والاتصالات ١٥٠ مشروع
٤. متابعة مشاريع قطاع المباني والخدمات ٣٧٥ مشروع
٥. متابعة مشاريع قطاع التربية والتعليم ١٢٥ مشروع

الاهمية النسبية	عدد المشاريع المخطط لزيارتها خلال عام ٢٠١٥	القطاع	ت
18.2	200	الزراعي	١
22.7	250	الصناعي	٢
13.6	150	النقل والاتصالات	٣
34.1	375	المباني والخدمات	٤
11.4	125	التربية والتعليم العالي	٥
100.0	1100	المجموع	