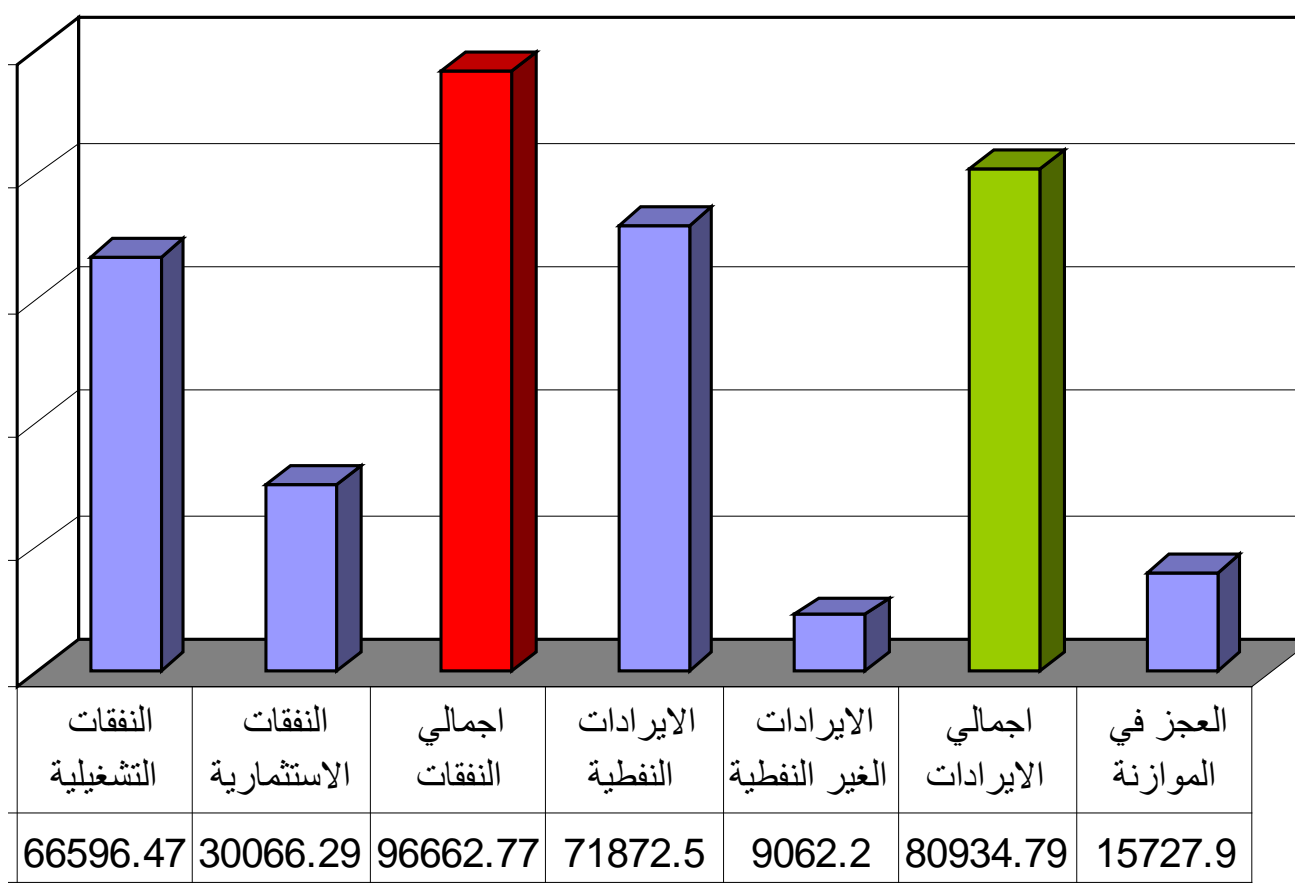


## الموازنة العامة للدولة لعام / 2011

تعد الموازنة العامة للدولة بشقيها ( التشغيلية والاستثمارية ) احدى ادوات السياسة المالية الفعالة والمؤثرة في النشاط الاقتصادي وقد جاءت هذه الموازنة كترجمة لتوجهات الخطة الخمسية والتي حددت اولوياتها بالتركيز على تحسين قطاعات البنى التحتية ( مشاريع مياه الشرب والصرف الصحي ومشاريع الاسكان وبناء المدارس والمستشفيات وكذلك مشاريع النقل والري واستصلاح الاراضي ، الطاقة الكهربائية، الصناعة الاستخراجية ... ) بهدف النهوض بمستوى الاقتصاد الوطني ودفع عملية التنمية المستدامة في كافة جوانب الحياة الاقتصادية والاجتماعية .

### الموازنة العامة الاتحادية لعام 2011



## عدد المشاريع للمنهاج الاستثماري لعام / 2011 :

تم التركيز خلال عام / 2011 على تغطية نفقات المشاريع المستمرة والتي بلغ عددها ( 1799 ) مشروعاً ، كما تم اقتراح ( 262 ) مشروع جديد وعليه يكون إجمالي عدد المشاريع الاستثمارية لهذا العام ( 2061 ) مشروع .  
احتل قطاع المباني والخدمات المركز الاول في عدد المشاريع اذ بلغت ( 926 ) مشروع منها ( 788 ) مشروع مستمر وبتخصيصات سنوية مقدارها ( 5629.6 ) مليار دينار و ( 138 ) مشروع جديد وبتخصيصات سنوية مقدارها ( 732.4 ) مليار دينار  
يليه قطاع التربية والتعليم بـ ( 427 ) مشروع ثم القطاع الزراعي بـ ( 303 ) مشروع والقطاع الصناعي بـ ( 202 ) مشروع واخيراً قطاع النقل والاتصالات بـ ( 186 ) مشروع

### عدد المشاريع للمنهاج الاستثماري لعام / 2011 (حسب القطاعات)

(مليون دينار)

القطاع	المشاريع المستمرة		المشاريع الجديدة		المجموع		
	عدد المشاريع	التخصيصات السنوية	عدد المشاريع	التخصيصات السنوية	عدد المشاريع	الاهمية النسبية %	التخصيصات السنوية
الزراعي	222	1869430	81	68185	303	14.7%	1937615
الصناعي	197	11323037	5	19900	202	9.8%	11342937
النقل والاتصالات	181	1035550	5	31000	186	9.1%	1066550
المباني والخدمات	788	5629576	138	732370.62	926	44.9%	6361946.62
التربية والتعليم	396	805870	31	53000	427	20.7%	858870
<b>مجموع القطاعات الاقتصادية</b>	<b>1784</b>	<b>20663463</b>	<b>260</b>	<b>904455.62</b>	<b>2044</b>	<b>99.3%</b>	<b>21567919</b>
مشاريع اقليم كردستان		4354964.253				14.5%	4354964.253
برنامج تنمية الاقاليم (عدا اقليم كردستان)		4000000				13.3%	4000000
انعاش الاهوار	15	137410	2	6000	17	0.8%	143410
<b>المجموع الكلي</b>	<b>1799</b>	<b>29155837.25</b>	<b>262</b>	<b>910455.62</b>	<b>2061</b>	<b>100.1%</b>	<b>30066292.873</b>

## التخصيصات السنوية للمناهج الاستثمارية لعام 2011

دأبت الوزارات القطاعية على اقتراح مشاريع تبلغ تخصيصاتها اضعاف ما هو مخصص من مبالغ للموازنة الاستثمارية السنوية الامر الذي لا يأخذ بنظر الاعتبار النظرة الكلية للاقتصاد الوطني والقدرة التنفيذية للوزارة المعنية وكذلك الطاقة الاستيعابية للنشاط بالاضافة الى ما متوفر من موارد مالية اي انها تقوم بأقتراح مشاريع بصورة غير دقيقة لاتستند الى دراسات جدوى حقيقية ، وعليه قامت وزارة التخطيط بتنسيق مشاريع الوزارات وتكاملها في ضوء السياسة الاقتصادية والاولويات الضرورية للمرحلة الحالية والمعبر عنها بوضوح في خطة التنمية الوطنية بالاضافة الى ما تم التوصل اليه في استراتيجية الموازنة العامة للدولة والتي بموجبها تم تحديد ايرادات الموازنة بالتالي تحديد ما مخصص للجانبين الجاري والاستثماري.

### توزيع التخصيصات السنوية لمشاريع الموازنة (حسب القطاعات)

(مليار دينار)

الاهمية النسبية %	التخصيصات السنوية المقررة لعام 2011	القطاعات
6.4%	1937615	الزراعي
37.7%	11342937	الصناعي
3.5%	1066550	النقل والاتصالات
21.2%	6361946.62	المباني والخدمات
2.9%	858870	التربية والتعليم
<b>71.7%</b>	<b>21567918.62</b>	<b>مجموع القطاعات الاقتصادية</b>
14.5%	4354964.253	مشاريع اقليم كردستان
13.3%	4000000	برنامج تنمية الاقاليم (عدا اقليم كردستان)
0.5%	143410	انعاش الاهوار
<b>100.0%</b>	<b>30066292.873</b>	<b>المجموع الكلي</b>

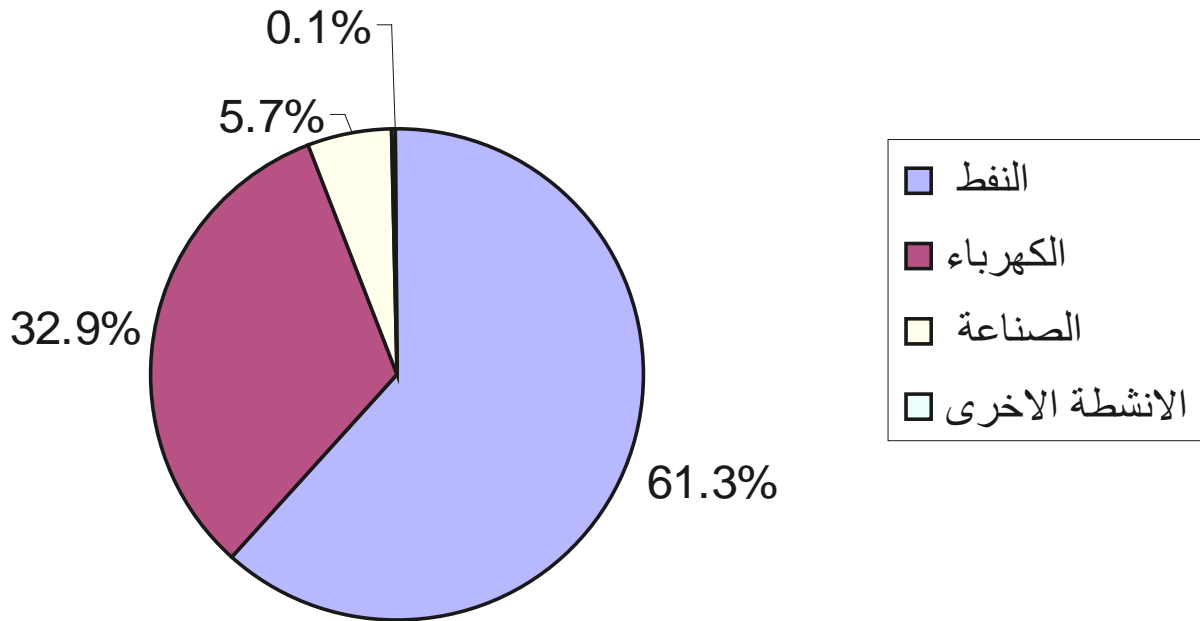
## التخصيصات الاستثمارية حسب القطاعات والأنشطة

بلغ إجمالي التخصيصات السنوية لعام 2011 للقطاعات الاقتصادية مبلغ وقدره ( 21567.9 ) مليار دينار والذي يشكل نسبة ( 71.7 % ) من إجمالي الموازنة الاستثمارية وقد حصل القطاع الصناعي على أعلى حصة من هذه التخصيصات والتي بلغت (11342.9) مليار دينار و بنسبة ( 37.7 % ) من إجمالي تخصيصات المشاريع الاستثمارية لهذا العام و بنسبة زيادة بلغت ( 47.5 % ) عن عام / 2010 باعتباره من أهم القطاعات الاقتصادية الذي يعزز الأسس المادية لأي اقتصاد ومن أهم أنشطته الرئيسية قطاع النفط بفرعيه الاستخراجي والتحويلي بالإضافة إلى قطاع الكهرباء بأنشطته التوليد والنقل والتوزيع.

(مليون دينار)

النشاط	التخصيص السنوي	الاهمية النسبية %
النفط	6 950 000	61.2
الكهرباء	3 731 560	32.9
الصناعة	644 635	5.7
الأنشطة الأخرى	16 742	0.2
المجموع	11 342 937	100

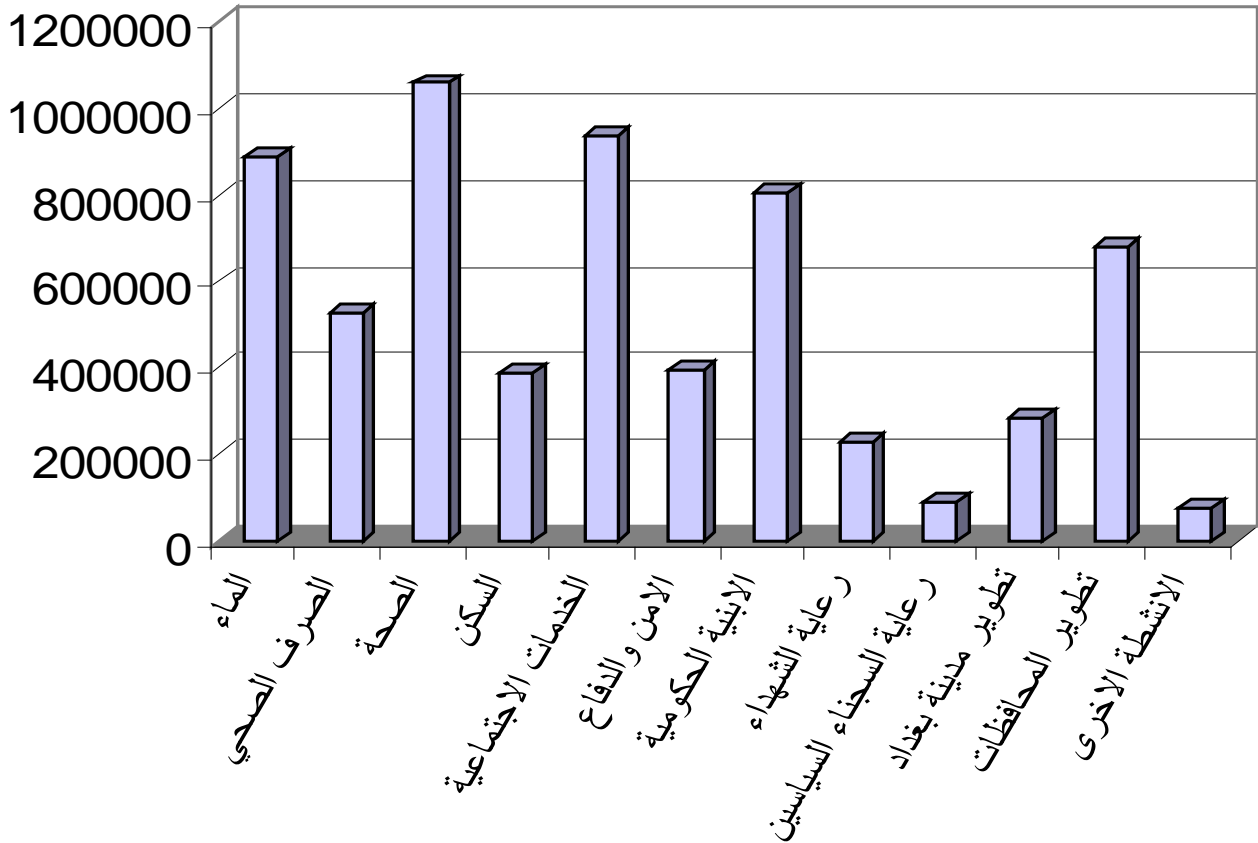
## نشاط القطاع الصناعي



يليه قطاع المباني و الخدمات بمبلغ حوالي ( 6361.9 ) مليار دينار وبنسبة (21.2% ) من اجمالي تخصيصات المشاريع الاستثمارية وبنسبة زيادة بلغت (5.6%) عن عام 2010 وهذا ما يؤكد على ان السياسة الاستثمارية وحسب ما بينتها خطة التنمية الوطنية تسعى الى بناء الانسان وتأهيله باعتباره حجر الزاوية لاي تقدم اقتصادي واجتماعي وعليه تم التركيز على الانشطة المبينة ادناه .

(مليون دينار)

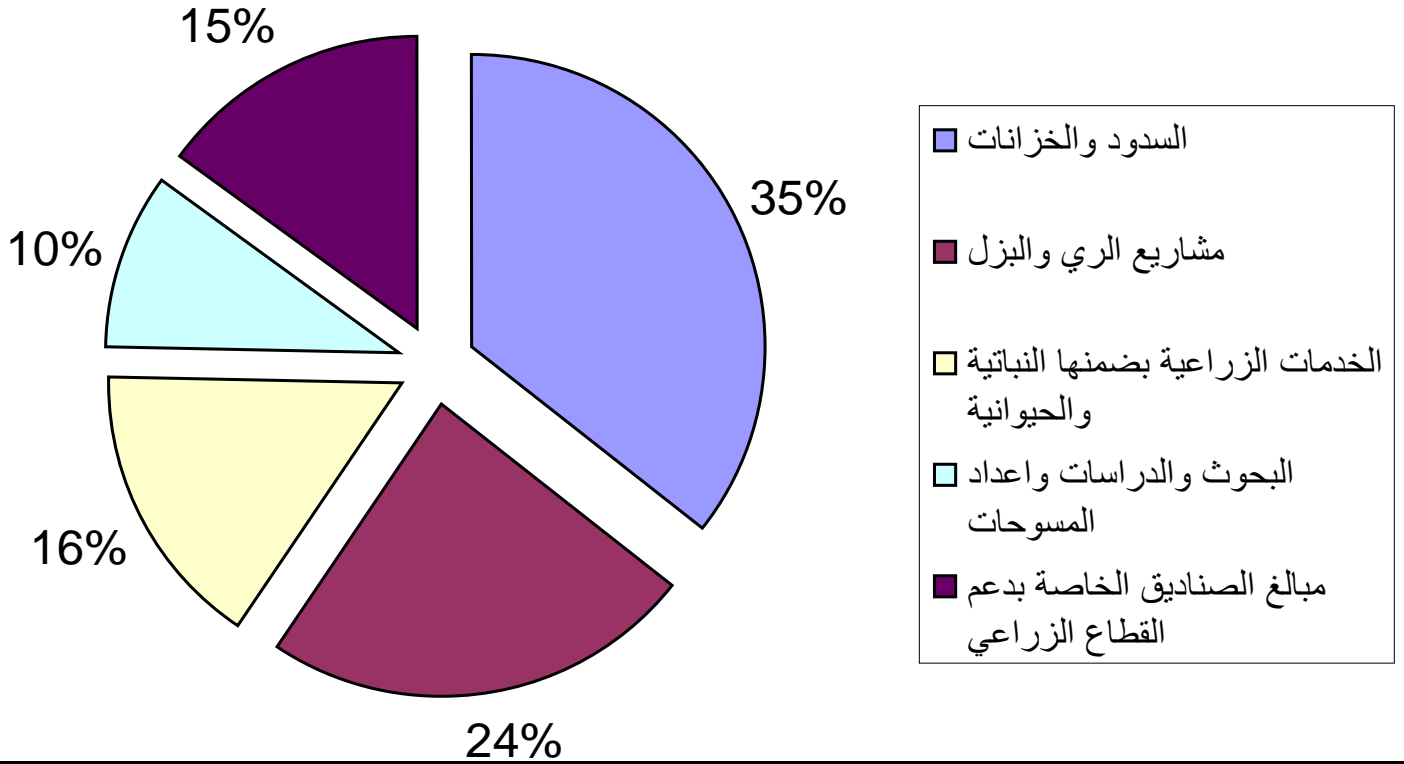
النشاط	التخصيص السنوي	الاهمية النسبية%
الماء	891 000	14.0
الصرف الصحي	526 655	8.3
الصحة	1 060 500	16.7
السكن	388 912	6.1
الخدمات الاجتماعية والثقافية والسياحية	936 650	14.7
الامن والدفاع	395 000	6.2
الابنية الحكومية	804 778	12.5
رعاية الشهداء	229 500	3.6
رعاية السجناء السياسيين	90 000	1.4
تطوير مدينة بغداد	281 783	4.4
نشاط تطوير المحافظات	681 168.62	10.7
الانشطة الاخرى	76 000	1.2
المجموع	6 361 946.62	100



كما تم تخصيص مبلغ للقطاع الزراعي بمقدار ( 1937.6 ) مليار دينار وبنسبة ( 6.4% ) من اجمالي تخصيصات المشاريع الاستثمارية و بنسبة زيادة بلغت ( 26.8% ) عن عام / 2010 وكانت موزعة على الانشطة الرئيسية التالية .

الاهمية النسبية %	التخصيص السنوي	النشاط
35.7	691465	السدود والخزانات
23.7	459800	مشاريع الري والبزل
15.8	305715	الخدمات الزراعية بضمنها النباتية والحيوانية
9.9	192635	البحوث والدراسات واعداد المسوحات
14.9	288000	مبالغ الصناديق الخاصة بدعم القطاع الزراعي
100	1937615	المجموع

### نشاط القطاع الزراعي

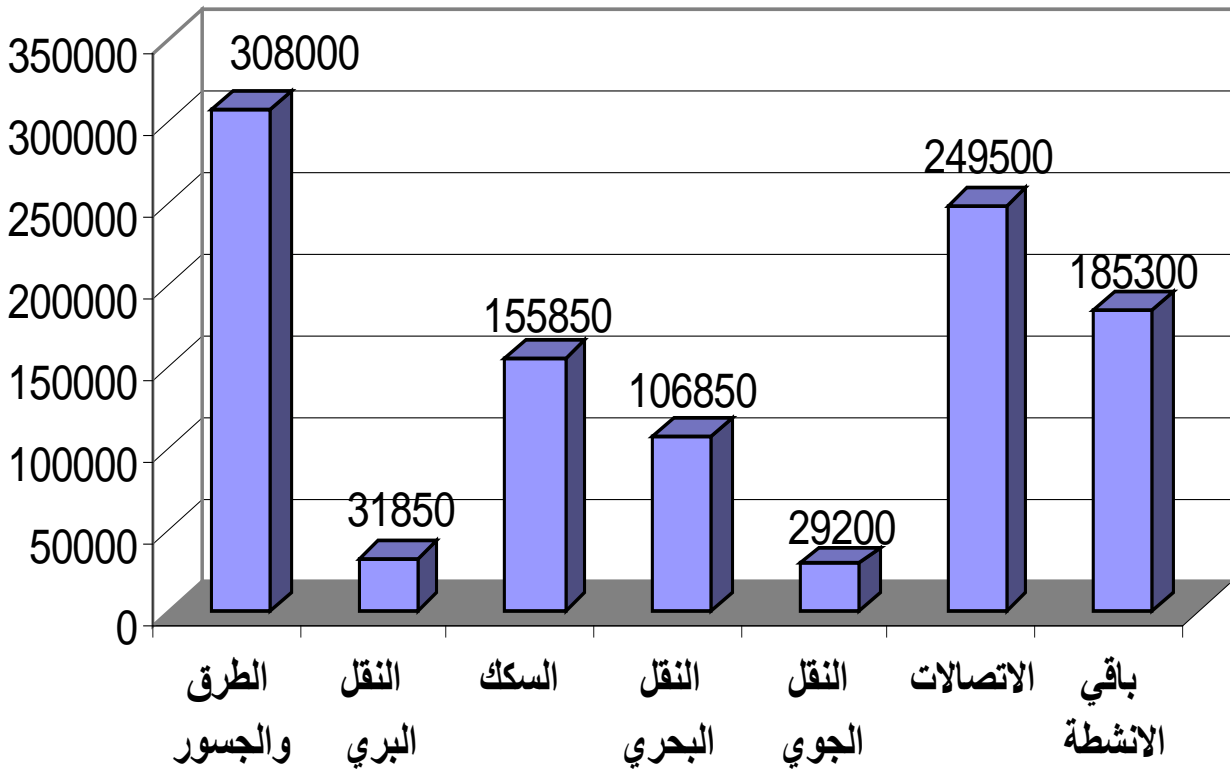


يليه قطاع النقل والاتصالات فقد تم تخصيص مبلغ وقدره ( 1066.5 ) مليار دينار  
وبنسبة ( 3.5% ) من اجمالي تخصيصات المشاريع الاستثمارية وبنسبة انخفاض  
بلغت (-14.8%) عن عام 2010 ومن اهم انشطته

### ( مليون دينار )

الاهمية النسبية %	التخصيص السنوي	النشاط
28.9	308 000	الطرق والجسور
3.0	31850	النقل البري
14.6	155850	السكك
10.0	106 850	النقل البحري
2.7	29200	النقل الجوي
23.4	249500	الاتصالات
17.4	185300	باقي الانشطة
100	1066550	اجمالي القطاع

## نشاط قطاع النقل والاتصالات

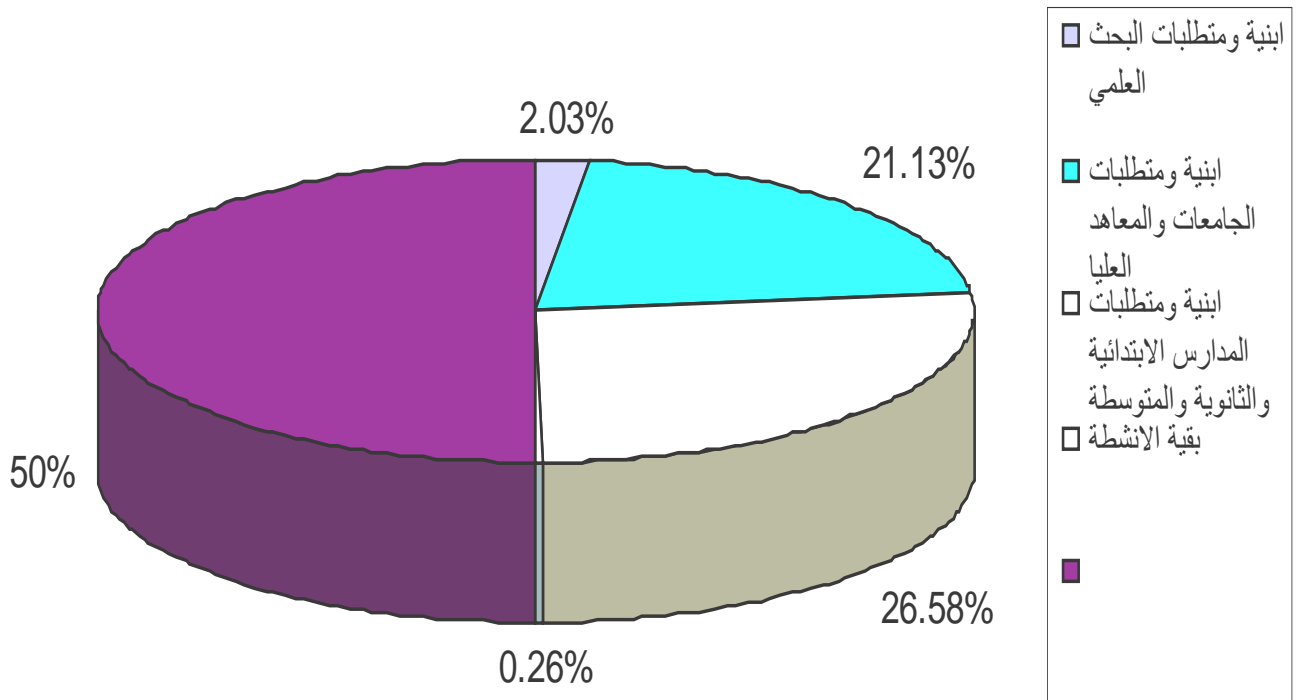


اخيرا قطاع التربية و التعليم بمبلغ وقدره (858.8) مليار دينار والتي لاتشكل سوى نسبة ( 2.9 % ) وهي نسبة متدنية قياسا بأهمية هذا القطاع وهذا مايعكس لنا تدني الاهمية المعطاة للجوانب الاستثمارية لقطاع التربية والتعليم .

( مليون دينار )

الاهمية النسبية %	التخصيص السنوي	النشاط
4.1	34850	ابنية ومتطلبات البحث العلمي
42.3	363020	ابنية ومتطلبات الجامعات والمعاهد العليا
53.1	456500	ابنية ومتطلبات المدارس الابتدائية والثانوية والمتوسطة
0.5	4500	بقية الانشطة
100	858870	اجمالي القطاع

نشاط قطاع التربية والتعليم





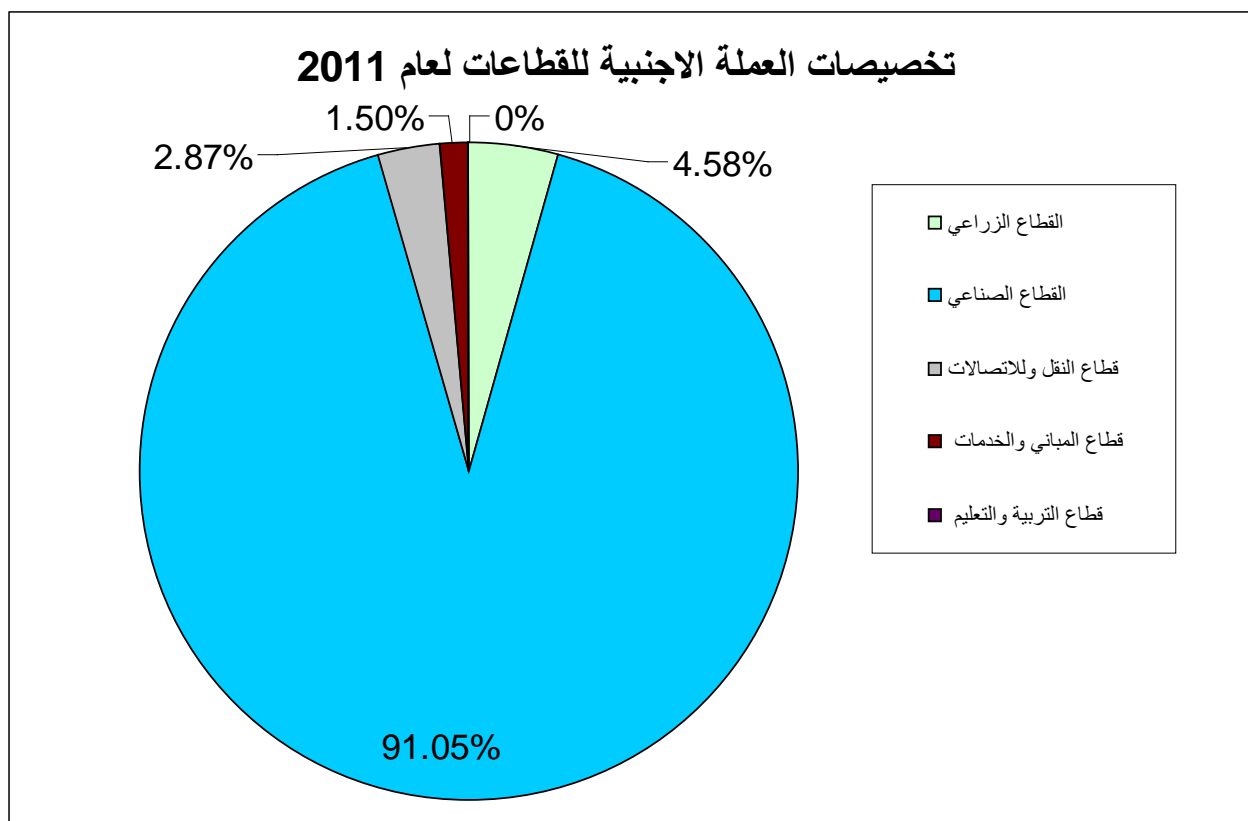
## جدول رقم ( 8 )

### العملة الاجنبية المطلوبة من تخصيصات الموازنة الاستثمارية لعام 2011 (حسب القطاعات الاقتصادية)

(المبالغ بملايين الدنانير)

اسم القطاع	التخصيصات السنوية لعام 2011	الاهمية النسبية %	العملة الاجنبية المطلوبة من التخصيصات	الاهمية النسبية %	% (3)=(2/1)
	1		2		
القطاع الزراعي	1937615	8.98%	472975.960	4.58%	24.41%
القطاع الصناعي	11342937	52.59%	9396319.045	91.05%	82.84%
قطاع النقل وللاتصالات	1066550	4.95%	296696	2.87%	27.82%
قطاع المباني والخدمات	6361946.62	29.50%	154500	1.50%	2%
قطاع التربية والتعليم	858870	3.98%	-	0.00%	0.00%
<b>مجموع القطاعات الاقتصادية</b>	<b>21567918.62</b>	<b>100%</b>	<b>10320491.005</b>	<b>100%</b>	<b>47.85%</b>
مشاريع اقليم كردستان	4354964.253	-	-	-	-
برنامج تنمية الاقاليم (عدا كردستان)	4000000	-	-	-	-
انعاش الاهوار	143410	-	-	-	-
<b>المجموع العام</b>	<b>30066292.87</b>	-	-	-	-

- لا تتوفر بيانات عن العملة الاجنبية المطلوبة لمشاريع اقليم كردستان وبرنامج تنمية الاقاليم وانعاش الاهوار.



## برنامج تنمية الاقاليم لعام / 2011

حصة المحافظات من برنامج تنمية الاقاليم  
والمناهج الاستثماري لعام 2011  
(مليون دينار)

حصة الفرد الواحد من التخصيصات (الف دينار) <b>5=4/1</b>	تخصيصات المحافظة الكلي <b>4=2+3</b>	الاهمية النسبية %	تخصيصات المحافظات من الخطة الاستثمارية <b>3</b>	الاهمية النسبية %	تخصيصات البرنامج لعام 2011 <b>2</b>	عدد السكان ( نسمة ) <b>1</b>	المحافظات
488.172	3528084.50	13.3%	2882379	16.1%	645705.5	7227133	بغداد
291.190	953362.90	3.1%	664994	7.2%	288368.9	3274025	نينوى
434.494	565762.00	0.5%	105916	11.5%	459846	1302117	كركوك
214.278	302072.00	0.8%	182825	3.0%	119247	1409719	ديالى
329.845	487669.50	1.7%	364568	3.1%	123101.5	1478479	الانبار
219.429	383781.00	1.1%	237076	3.7%	146705	1748996	بابل
346.763	353789.00	1.2%	268605	2.1%	85184	1020261	كربلاء
955.383	1046209.40	4.4%	950745	2.4%	95464.4	1095068	واسط
350.376	437790.00	1.0%	209657	5.7%	228133	1249485	صلاح الدين
584.265	724072.00	2.8%	614577	2.7%	109495	1239288	النجف
271.815	310013.00	1.0%	213376	2.4%	96637	1140530	الديوانية
338.894	242826.00	0.8%	175949	1.7%	66877	716524	المتنى
228.223	424088.00	1.2%	254814	4.2%	169274	1858218	ذي قار
612.106	622760.00	1.8%	386997	5.9%	235763	1017406	ميسان
797.166	1994236.70	4.0%	864038	28.3%	1130198.7	2501659	البصرة
<b>437.659</b>	<b>12376516.00</b>	<b>38.6%</b>	<b>8376516</b>	<b>100.0%</b>	<b>4000000</b>	<b>28278908</b>	<b>مجموع المحافظات عدا اقليم كردستان</b>
1113.711	4547464.25	0.9%	192500			4083165	اقليم كردستان
	64487.00	0.3%	64487				خارج العراق
	13077825.62	60.2%	13077825.620				متعددة
<b>929.060</b>	<b>30066292.87</b>	<b>100.0%</b>	<b>21711328.620</b>	<b>100%</b>	<b>4000000</b>	<b>32362073</b>	<b>مجموع المحافظات</b>

ملاحظة: تم توزيع تخصيصات البرنامج على المحافظات (عدا اقليم كردستان) وحسب عدد سكان كل محافظة بالاعتماد على البيانات الواردة من وزارة التجارة/البطاقة التموينية.